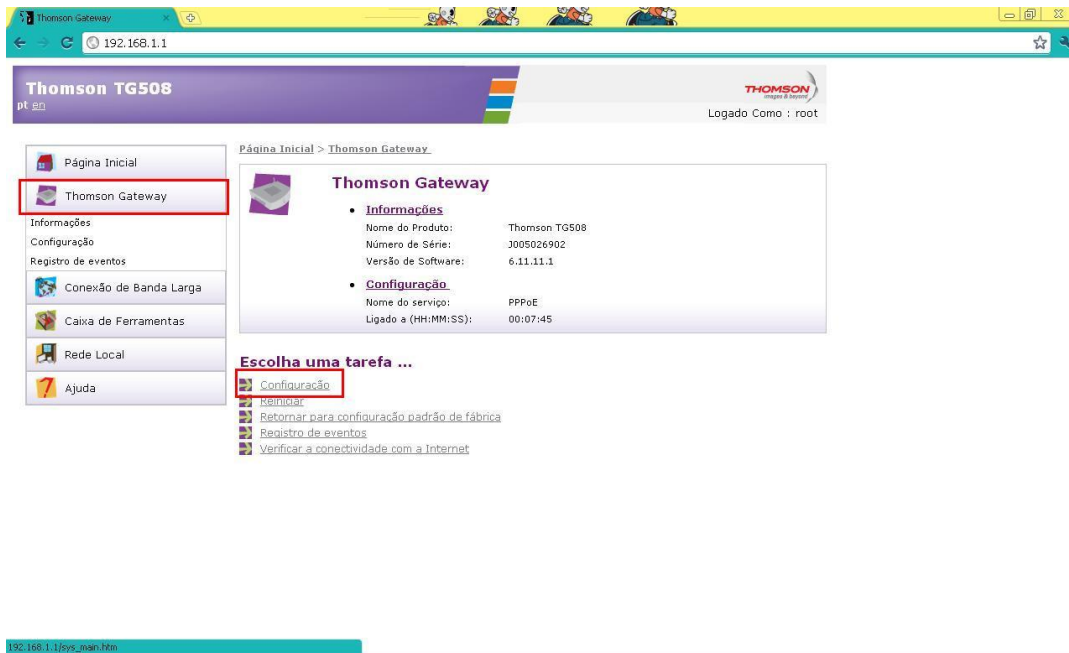
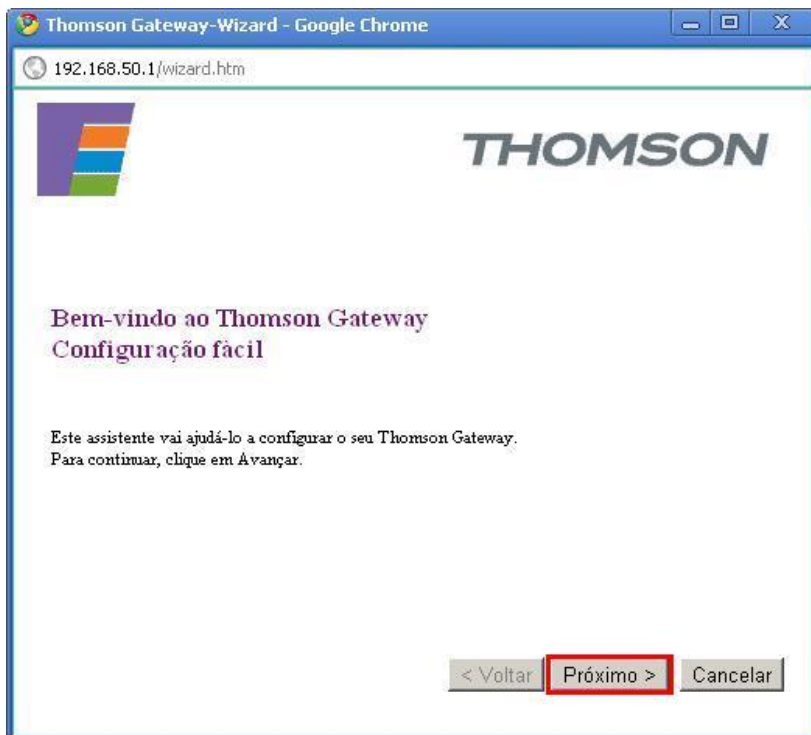


Configuração da Interface WAN Serviço IP Connect

No menu inicial do equipamento, clique primeiro no menu “Thomson Gateway” e posteriormente no tarefa “Configuração”, conforme indicados na figura abaixo.



Na tela seguinte, clique em “Próximo” conforme indicado na figura abaixo.

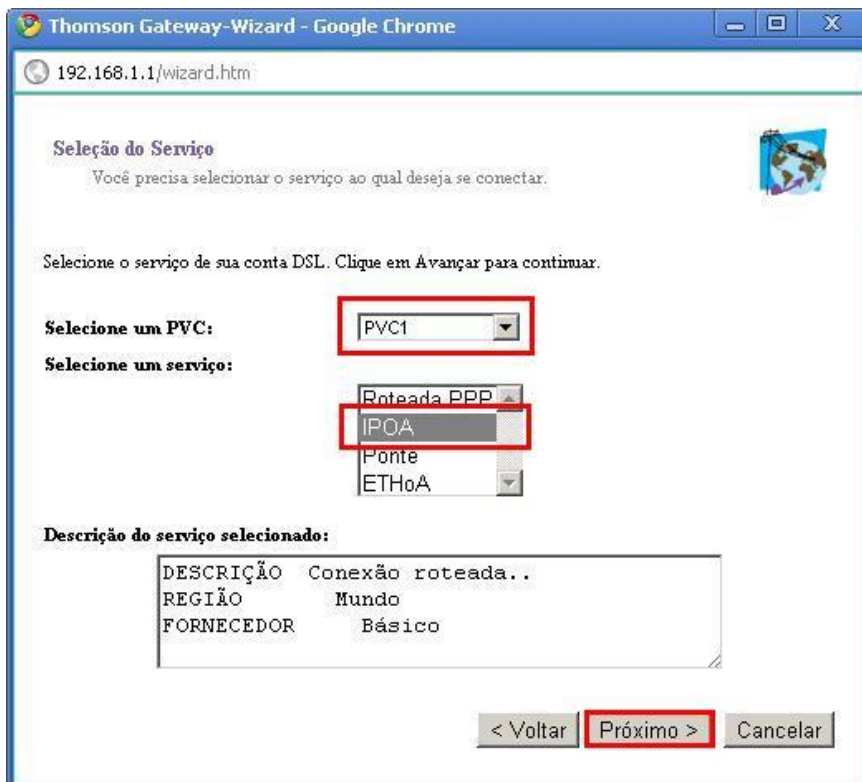


Selecione os campos conforme abaixo:

Selecione um PVC: PVC1

Selecione um serviço: Ponte

Clique em “Próximo”



Preencha os campos da próxima tela da seguinte forma:

Configure o VPI e VCI conforme a tabela a seguir.

OPERADORA	VPI	VCI
TELEFONICA	8	35
TELEMAR/OI	0	33
BRASILTELECOM	0	35
BRASILTELECOM	1	32
GVT	0	35

Os campos, "IP WAN", "WAN Subnet Mask", "Gateway WAN", "DNS 1" e "DNS 2" deverão ser fornecidos pela Operadora.

NAT Enable: Deixe essa opção desmarcada.

Clique no botão “Next”.

Thomson Gateway-Wizard - Google Chrome

192.168.1.1/wizard.htm

Conexão à Internet Roteada

Especifique os detalhes da conexão à Internet. Todas as informações devem ser fornecidas pelo ISP.

VPI / VCI: 0.33
Escolha um VPI / VCI da lista

IP WAN: 200.149.31.46

WAN Subnet Mask: 255.255.255.252

Gateway WAN: 200.149.31.45

DNS1: 200.222.0.34

DNS2: 200.222.0.35

Nat Enable:

< Back **Next >** Cancel

Na próxima tela, clique em “Próximo” conforme indicado na figura abaixo.

Thomson Gateway-Wizard - Google Chrome

192.168.1.1/wizard.htm

Controle de Acesso

Especificar nome de usuário e senha para evitar o acesso indesejado à Thomson Gateway interface de gestão.

Nome de usuário
Digite um nome de usuário

Senha
Digite a senha.

Confirme a senha
Re-digite a senha.

< Voltar **Próximo >** Cancelar

Esta tela mostra o resumo das configurações feitas.

Clique no botão "Iniciar".